



บันทึกข้อความ

ส่วนราชการ สำนักงานสาธารณสุขจังหวัดกำแพงเพชร กลุ่มงานควบคุมโรคติดต่อ โทร. ๐ ๕๕๓๐ ๕๑๘๘

ที่ กพ ๐๐๓๓.๐๔/

วันที่

กันยายน ๒๕๖๗

เรื่อง รายงานการติดตามเฝ้าระวังตรวจสอบข่าวทางสาธารณสุขและการประเมินความเสี่ยงของโรคและภัยสุขภาพ
ในพื้นที่จังหวัดกำแพงเพชร ประจำปีสัปดาห์ที่ ๓๗/๒๕๖๗

เรียน นายแพทย์สาธารณสุขจังหวัดกำแพงเพชร

ตามที่ คำสั่งสำนักงานสาธารณสุขจังหวัดกำแพงเพชรที่ ๖๘/๒๕๖๗ ลงวันที่ ๗ พฤษภาคม พ.ศ. ๒๕๖๗ เรื่อง ให้บุคลากรปฏิบัติหน้าที่ทีมตระหนักรู้สถานการณ์ (Situation Awareness Team : SAT) และทีมสอบสวนโรค ซึ่งบุคคลตามคำสั่งดังกล่าวได้ปฏิบัติหน้าที่ติดตามเฝ้าระวังตรวจสอบข่าวทางสาธารณสุข และการประเมินความเสี่ยงของโรคและภัยในพื้นที่จังหวัดกำแพงเพชร ประจำปีสัปดาห์ที่ ๓๗ (ระหว่าง วันที่ ๑๕ กันยายน - ๒๑ กันยายน ๒๕๖๗) เสร็จสิ้นแล้วนั้น

กลุ่มงานควบคุมโรคติดต่อ สำนักงานสาธารณสุขจังหวัดกำแพงเพชร จึงขอรายงานการติดตามเฝ้าระวังตรวจสอบข่าวทางสาธารณสุขและการประเมินความเสี่ยงของโรคและภัยสุขภาพในพื้นที่จังหวัดกำแพงเพชร

จึงเรียนมาเพื่อโปรดทราบ



สรุปรายงานสถานการณ์โรคและภัยสุขภาพ จังหวัดกำแพงเพชร

ประจำสัปดาห์ที่ 37/2567

สำนักงานสาธารณสุขจังหวัดกำแพงเพชร

สถานการณ์โรคและภัยสุขภาพที่สำคัญ ประจำสัปดาห์ที่ 37 ระหว่างวันที่ 15 – 21 กันยายน 2567 ทีมตระหนักรู้สถานการณ์ (SAT) สำนักงานสาธารณสุขจังหวัดกำแพงเพชร ได้รับรายงานและตรวจสอบข้อมูลเฝ้าระวังทางระบาดวิทยา พบข่าวการระบาด/เหตุการณ์ผิดปกติ และสถานการณ์ที่น่าสนใจ ดังนี้

1. สถานการณ์ที่น่าสนใจ

1.1 ประกาศกรมอุตุนิยมวิทยา วันที่ 18 กันยายน 67 เวลา 16.00 น. เรื่อง “พายุดีเปรสชัน”

พายุดีเปรสชันบริเวณทะเลจีนใต้ตอนบน มีศูนย์กลางทางด้านทิศตะวันออกเฉียงของจังหวัดดำนง ประเทศเวียดนาม ประมาณ 415 กิโลเมตร หรือที่ละติจูด 17.0 องศาเหนือ ลองจิจูด 112.0 องศาตะวันออก มีความเร็วสูงสุดใกล้ศูนย์กลางประมาณ 55 กิโลเมตรต่อชั่วโมง พายุนี้กำลังเคลื่อนตัวทางทิศตะวันตกค่อนทางเหนือเล็กน้อย ด้วยความเร็วประมาณ 20 กิโลเมตรต่อชั่วโมง มีแนวโน้มจะทวีกำลังแรงขึ้นเป็นพายุโซนร้อน และคาดว่า ในช่วงวันที่ 20-21 กันยายน 67 จะเคลื่อนขึ้นฝั่งบริเวณประเทศเวียดนามตอนกลาง หลังจากนั้นจะอ่อนกำลังลงตามลำดับ ประกอบกับร่องมรสุมกำลังค่อนข้างแรงพัดผ่านภาคเหนือตอนล่าง ภาคกลาง และภาคตะวันออกเฉียงเหนือลักษณะเช่นนี้ ทำให้ประเทศไทยมีฝนเพิ่มขึ้น ในช่วง 19-23 กันยายน 67 กับมีฝนตกหนักถึงหนักมากและมีลมแรงในภาคเหนือ ภาคตะวันออกเฉียงเหนือ ภาคกลาง รวมทั้งกรุงเทพมหานครและปริมณฑล ภาคตะวันออก และภาคใต้ ขอให้ประชาชนในบริเวณดังกล่าวระวังอันตรายจากฝนตกหนักถึงหนักมากที่ตกสะสม ซึ่งอาจทำให้เกิดน้ำท่วมฉับพลันและน้ำป่าไหลหลาก โดยเฉพาะพื้นที่ลาดเชิงเขา ใกล้ทางน้ำไหลผ่าน และพื้นที่ลุ่มไว้ด้วย

รายงานสถานการณ์น้ำประจำวัน จังหวัดกำแพงเพชร
วันที่ 21 กันยายน 2567 เวลา 09.00 น.

ปริมาณน้ำฝน และระดับน้ำแม่น้ำปิง 24 ชั่วโมงที่ผ่านมา
<https://www.thaiwater.net/weather/rainfall>

วันที่ 20 ก.ย. (06.00 น.) - 21 ก.ย. (06.00 น.)
พบฝนตกปานกลางถึงมาก (ปริมาณฝน มากกว่า 10 - 90 มม.) พื้นที่ 1 ตำบล

1. ตำบลคำ อ.ชาลวาลวิชัยบุรี
พบฝนตกปานกลาง (ปริมาณฝนมากกว่า 10-50 มม.)
พื้นที่ 3 ตำบล

1. ตำบลคำ อ.เมืองกำแพงเพชร
2. ตำบลนาหวาย อ.ชาลวาลวิชัยบุรี
3. ตำบลท่าเรือ อ.ปางศิลาทอง

* ระดับน้ำในแม่น้ำปิงอยู่ในเกณฑ์ปกติ

* ไม่มีรายงานพื้นที่น้ำท่วมหรือได้รับผลกระทบ

พยากรณ์ปริมาณฝนตก 24 ชั่วโมงข้างหน้า
<http://www.cmmet.tmd.go.th/station/kpt/>
มีฝนฟ้าคะนองร้อยละ 80 ของพื้นที่ โดยมีฝนตกหนักถึงหนักมาก 7 อำเภอ ได้แก่ อำเภอพราหมณ์, อำเภอเมือง, โคมพิมาย, เมือง, คลองลาน, ปางศิลาทอง, ชาลวาลวิชัยบุรี

“ คาดว่าวันนี้มีโอกาสเกิดน้ำท่วมฉับพลันและน้ำป่าไหลหลาก โดยเฉพาะพื้นที่ลาดเชิงเขาใกล้ทางน้ำไหลผ่านและพื้นที่ลุ่ม ”

สรุปสถานการณ์วันนี้

พื้นที่น้ำท่วม: **ไม่มี**

หน่วยงานถูกน้ำท่วม: **ไม่มี**

หน่วยงานที่ต้องเฝ้าระวัง: **ไม่มี**

ปก.กำแพงเพชร แจ้งเตือนสถานการณ์ ระหว่าง 17-23 กันยายน 2567
เพื่อแจ้งเตือนประชาชนในเขตพื้นที่เสี่ยงภัยจากน้ำป่าไหลหลาก น้ำป่าไหลหลาก และน้ำท่วมขังในพื้นที่ 4 อำเภอ ได้แก่ อ.ปางศิลาทอง อ.คลองลาน อ.โคมพิมาย และ อ.พราหมณ์-ชวาลวิชัยบุรี
<https://storage.googleapis.com/ddpm-simg/kpt-25670920.jpg>

เฝ้าระวังสถานการณ์และอุปโภคบริโภค: ทีมตระหนักรู้สถานการณ์ สำนักงานสาธารณสุขจังหวัดกำแพงเพชร (SAT กป.)

รูปภาพที่ 1 รายงานสถานการณ์น้ำประจำวัน จังหวัดกำแพงเพชร (ข้อมูล ณ วันที่ 21 กันยายน 2567)

2. การตรวจสอบข่าวการระบาด

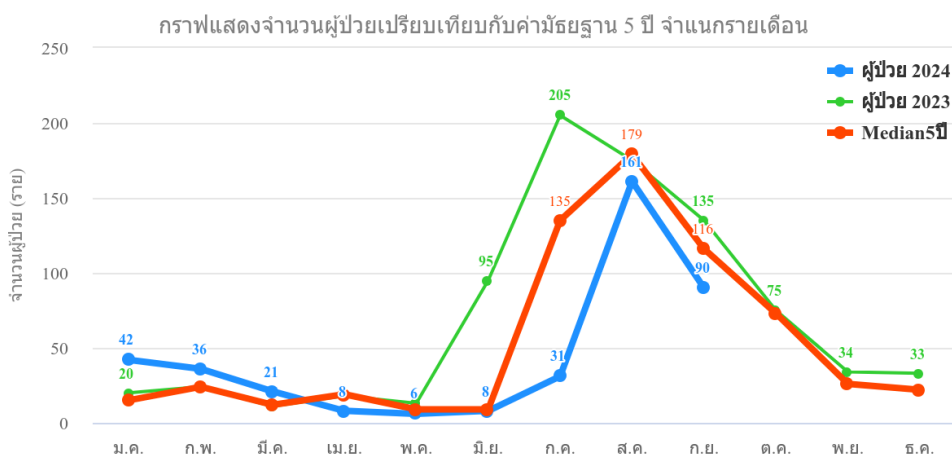
2.1 โรคมือเท้าปาก (Hand -Foot-Mouth Disease)

2.1.1 ทีมตระหนักรู้สถานการณ์ (SAT) ประจำสัปดาห์ที่ 37 สำนักงานสาธารณสุขจังหวัดกำแพงเพชร ได้รับแจ้งสถานการณ์โรคที่ต้องเฝ้าระวังทางระบาดวิทยา อันดับที่ 1-3 ไข้หวัดใหญ่ ,ปอดอักเสบ และมือเท้าปาก ตามลำดับ ผู้ป่วยประจำสัปดาห์ที่ 37 ของปี 2567 พบผู้ป่วยโรคมือเท้าปาก มีแนวโน้มผู้ป่วยเพิ่มสูงขึ้น จำนวน 31 ราย

3. สถานการณ์โรคติดต่อสำคัญ

สถานการณ์โรคมือเท้าปาก ประเทศไทย ปี พ.ศ. 2567 ตั้งแต่วันที่ 1 มกราคม – 29 มิถุนายน 2567 มีรายงานผู้ป่วยสะสม 23,143 ราย อัตราป่วย 35.65 ต่อประชากรแสนคน มีรายงานผู้เสียชีวิต 1 ราย (จังหวัดอุดรธานี) ปัจจุบันมีแนวโน้มผู้ป่วยเพิ่มขึ้นและมีจำนวนโดยรวมสูงกว่าเมื่อเปรียบเทียบกับค่ามัธยฐาน 5 ปีย้อนหลัง (พ.ศ. 2562-2566) และปีที่ผ่านมา กลุ่มอายุที่มีอัตราป่วยต่อประชากรแสนคนสูงสุดคือ 1-4 ปี (626.63) รองลงมาคือ ต่ำกว่า 1 ปี (352.38) และ 5-9 ปี (156.89) พบรายงานในทุกภูมิภาค โดยภาคที่มีอัตราป่วยต่อแสนประชากรแสนคนสูงสุด คือ ภาคกลาง (45.70) รองลงมาคือ ภาคใต้ (43.82) ภาคเหนือ (36.41) และภาคตะวันออกเฉียงเหนือ (21.38) จังหวัดที่มีอัตราป่วยต่อประชากรแสนคนสูงสุด 5 อันดับแรก คือ ภูเก็ต (110.63) รองลงมา คือ เชียงราย (97.60) ชลบุรี (83.55) พัทธยา (82.40) และ สระบุรี (67.79)

สถานการณ์โรคมือเท้าปาก จังหวัดกำแพงเพชร ปี พ.ศ.2567 ตั้งแต่ สัปดาห์ที่ 1 – 37 พบผู้ป่วย 402 ราย คิดเป็นอัตราป่วย 57.03 ต่อแสนประชากร ไม่พบผู้ป่วยเสียชีวิต ปัจจุบันจำนวนผู้ป่วยโดยรวม ต่ำกว่าค่ามัธยฐาน 5 ปีย้อนหลัง และปีที่ผ่านมา กลุ่มอายุที่มีอัตราป่วยต่อประชากรแสนคนสูงสุด คือ 0 – 4 ปี (1,108.07) รองลงมา คือ 5 – 9 ปี (238.46) และ 10 – 14 ปี (18.78) พบรายงานทุกอำเภอ โดยอำเภอที่มีอัตราป่วยต่อแสนประชากรสูงสุด คือ อ.ปางศิลาทอง (206.57) อ.คลองลาน (137.73) อ.คลองขลุง (71.06) อ.ลานกระบือ (61.31) อ.ชาณุวรลักษบุรี (57.36) อ.ทรายทองวัฒนา (53.81) อ.เมืองกำแพงเพชร (32.80) อ.พรานกระต่าย (30.12) อ.โกสัมพีนคร (25.19) อ.บึงสามัคคี (23.71) และ อ.ไตรงาม (18.11) ตามลำดับ



รูปภาพที่ 2 กราฟแสดงจำนวนผู้ป่วยเปรียบเทียบกับค่ามัธยฐาน 5 ปี จำแนกรายเดือน

ตารางแสดงจำนวนผู้ป่วย อัตราป่วยและอัตราตาย จำแนกรายพื้นที่							
แสดงที่ละ 100 รายการ		ค้นหา:					
รหัส	พื้นที่	ประชากร	ผู้ป่วย	อัตราป่วย	เสียชีวิต	อัตราตาย	อัตราป่วยตาย
6209	อ.ปางศิลาทอง	30,014	62	206.57	0	0.00	0.00
6203	อ.คลองลาน	61,715	85	137.73	0	0.00	0.00
6205	อ.คลองขลุง	67,553	48	71.06	0	0.00	0.00
6207	อ.ลานกระบือ	42,408	26	61.31	0	0.00	0.00
6204	อ.บ้านไร่	101,107	58	57.36	0	0.00	0.00
6208	อ.พรายทองวัฒนา	22,300	12	53.81	0	0.00	0.00
6201	อ.เมืองกำแพงเพชร	207,335	68	32.80	0	0.00	0.00
6206	อ.พรานกระต่าย	69,717	21	30.12	0	0.00	0.00
6211	อ.โกสัมพีนคร	27,794	7	25.19	0	0.00	0.00
6210	อ.บึงสามัคคี	25,308	6	23.71	0	0.00	0.00
6202	อ.โพนสวรรค์	49,697	9	18.11	0	0.00	0.00
รวม		704,948	402	57.03	0	0.00	0.00

รูปภาพที่ 3 ตารางแสดงจำนวนผู้ป่วย อัตราป่วยและอัตราตาย จำแนกรายพื้นที่

4. คำแนะนำ

4.1 คำแนะนำสำหรับเจ้าหน้าที่สาธารณสุข

ขณะนี้ประเทศไทยเข้าสู่ฤดูฝนและเป็นฤดูกาลระบาดของโรคมือเท้าปาก หน่วยบริการสาธารณสุขในพื้นที่ควรติดตามสถานการณ์และการระบาดของโรคอย่างใกล้ชิด พร้อมแจ้งเตือนคุณครูในสถานศึกษาต่าง ๆ ที่มักพบการระบาดของโรคนี้อยู่เป็นประจำได้ทราบทราบสถานการณ์ ร่วมกับให้ความรู้และแนวทางการป้องกันควบคุมโรคเบื้องต้น เพื่อที่จะสามารถจัดการและเตรียมพร้อมรับมือกับโรค

4.2 คำแนะนำสำหรับสถานศึกษา

สถานศึกษา โดยเฉพาะในศูนย์พัฒนาเด็กเล็กหรือโรงเรียน (ชั้นอนุบาล) ควรปฏิบัติตามแนวทางการดำเนินงานป้องกันควบคุมโรคและภัยสุขภาพ (สำหรับครูผู้ดูแลเด็ก) กรมควบคุมโรคอย่างเคร่งครัด ดังนี้

1. ตรวจสอบคัดกรองเด็ก/นักเรียนก่อนเข้าสถานศึกษาทุกวัน เพื่อให้สามารถค้นหาเด็กที่ป่วยได้อย่างรวดเร็ว หากพบเด็กป่วยให้แยกออกจากเด็กปกติ แจ้งผู้ปกครองรับกลับบ้านหรือพาไปพบแพทย์ และให้เด็กหยุดรักษาตัวที่บ้านจนกว่าจะหายเป็นปกติ
2. หมั่นฝึกสอนและเน้นย้ำให้เด็กล้างมือบ่อย ๆ ด้วยสบู่และน้ำสะอาด (แอลกอฮอล์เจลไม่สามารถฆ่าเชื้อนี้ได้) ทั้งก่อนรับประทานอาหารและหลังการขับถ่าย หลังเล่นของเล่นหรือทำกิจกรรมทุกครั้ง
3. ควรทำความสะอาดของเล่น ของใช้ส่วนตัวเด็ก/นักเรียน และบริเวณที่มักมีการสัมผัสหรือใช้งานร่วมกันบ่อยๆ
4. หากพบการระบาดของโรคมือเท้าปากเป็นกลุ่มก้อน ตั้งแต่ 2 รายขึ้นไปในห้องเดียวกันภายในระยะเวลา 1 สัปดาห์ ควรปิดห้องเรียนอย่างน้อย 1 วัน และแจ้งเจ้าหน้าที่สาธารณสุขในพื้นที่ดำเนินการควบคุมโรคโดยเร็ว

4.3 คำแนะนำสำหรับประชาชน

พ่อแม่หรือผู้ปกครองที่มีบุตรหลานอายุต่ำกว่า 5 ปี ควรหมั่นสังเกตอาการของเด็กอย่างใกล้ชิดและสม่ำเสมอ หากพบว่าเด็กมีไข้ มีตุ่มหรือแผลในปาก มีผื่นที่ฝ่ามือหรือฝ่าเท้า ตามตัว หรือคัน ควรรีบพาไปพบแพทย์ กรณีเด็กป่วยด้วยโรคมือ เท้า ปาก ควรให้เด็กหยุดเรียนจนกว่าจะหายเป็นปกติ ทั้งนี้ควรดูแลให้เด็กดื่มน้ำอย่างเพียงพอ เพื่อป้องกันไม่ให้เกิดอาการขาดน้ำ เนื่องจากหากมีแผลในปากอาจทำให้กินน้ำและอาหารได้น้อยลงในระหว่างพักรักษาตัว ไม่ควรพาเด็กไปในที่สถานที่ที่มีผู้คนแออัด เช่น ห้างสรรพสินค้า สนามเด็กเล่น บ้านบอล เพื่อป้องกันการแพร่เชื้อไปสู่ผู้อื่น