



ข้อมูลทั่วไป





เครือข่ายอำเภอทรายทองวัฒนา

วิสัยทัศน์ (Vision)

ประชารัฐร่วมใจ คนทรายทองห่างไกลโรค

พันธกิจ (Mission)

- พัฒนาภาคีเครือข่ายและระบบบริการประชาชนในการดำเนินงาน
- มีการจัดการอนามัยสิ่งแวดล้อม การคุ้มครองผู้บริโภค และใช้นโยบายสาธารณะในการป้องกันและแก้ไขปัญหา ภายใต้ความร่วมมือของทุกภาคส่วน
- ส่งเสริม สนับสนุนและพัฒนาเครือข่ายทางสังคมและสถาบันครอบครัว
- ส่งเสริมสุขภาพ พัฒนาศักยภาพชุมชนเพื่อลดการบาดเจ็บจากอุบัติเหตุและการเจ็บป่วยตามปรัชญาเศรษฐกิจพอเพียง

เป้าประสงค์ (Goal)

- หน่วยงานของสาธารณสุขมีระบบบริหารงานที่ดีตามหลักธรรมาภิบาล
- ประชาชนมีคุณภาพชีวิตดี ได้รับการบริการมีคุณภาพมาตรฐาน
- ประชาชนและภาคีเครือข่ายมีส่วนร่วมในการปรับเปลี่ยนพฤติกรรมที่เหมาะสมและลดปัจจัยเสี่ยงต่อปัญหาด้านสุขภาพ

ค่านิยม / วัฒนธรรมองค์กร : Core value : SAITHONG

- SERVICE MILE : การบริการด้วยใจและรอยยิ้ม
- APPROACH : เข้าถึงและเข้าใจบริบทประชาชน / ผู้รับบริการ
- INFORMATION : แจ้งข้อมูล คั้นข้อมูลสู่ชุมชน ประชาชน/ผู้รับบริการ
- TEAM WORK & TECHNOLOGY : ทีมสหสาขาวิชาชีพ มีการประสานงานด้วยระบบเทคโนโลยี สะดวก รวดเร็ว ทันเวลา
- HAPINESS : ทีมงานทำงานอย่างมีความสุข
- ORGANIZE : องค์กร/หน่วยงาน มีความเข้มแข็ง
- NETWORK : มีทีมภาคีเครือข่ายมาร่วมทำงาน
- GOAL : มีเป้าหมายร่วมกันคือ ประชาชนสุขภาพดี เจ้าหน้าที่มีความสุข ระบบสุขภาพยั่งยืน





ยุทธศาสตร์อำเภอทรายทองวัฒนา

ประเด็นยุทธศาสตร์ที่ ๑ : สร้างระบบภาคีเครือข่ายในการดำเนินงาน และพัฒนาระบบบริการประชาชน
กลยุทธ์

๑. ส่งเสริมการดำเนินโดยการมีส่วนร่วมของภาคีเครือข่าย
๒. พัฒนาระบบบริการประชาชน สะดวก รวดเร็ว และมีคุณภาพ

ประเด็นยุทธศาสตร์ที่ ๒ : มีการจัดการอนามัยสิ่งแวดล้อมที่เข้มแข็งและยั่งยืน โดยร่วมกันทุกภาคส่วน
กลยุทธ์

๑. มีการจัดการขยะและสารเคมีในชุมชนอย่างถูกวิธีและปลอดภัย
๑. ส่งเสริมการใช้สารชีวภาพแทนการใช้สารเคมีในเกษตรกร
๒. ส่งเสริมสิ่งแวดล้อมที่เอื้อต่อการมีสุขภาพที่ดี
๓. การสร้างความร่วมมือระหว่างหน่วยงานภาครัฐ ภาคเอกชน และความร่วมมือระหว่างกลุ่มผู้ประกอบ ร้านค้า ตลาดนัด ในการจัดการสิ่งแวดล้อมที่สะอาดและปลอดภัยต่อผู้บริโภค

ประเด็นยุทธศาสตร์ที่ ๓ : พัฒนาศักยภาพสถาบันครอบครัว

กลยุทธ์

๑. ส่งเสริมและสนับสนุนเครือข่ายทางสังคมเพื่อพัฒนาสถาบันครอบครัว
๒. การส่งเสริมความมั่นคงด้านเศรษฐกิจของครอบครัว ตามปรัชญาเศรษฐกิจพอเพียง
๓. สมาชิกของครอบครัวมีคุณภาพชีวิตที่ดีขึ้น ทั้งทางร่างกาย จิตใจ และสติปัญญา คุณธรรมและจริยธรรม มีภูมิคุ้มกัน และสามารถปรับตัวต่อการเปลี่ยนแปลงได้ดีขึ้น

ประเด็นยุทธศาสตร์ที่ ๔ : คนทรายทองสุขภาพดี วิถีชีวิตพอเพียง

กลยุทธ์

๑. ส่งเสริมและสร้างความเข้มแข็งของภาคีเครือข่ายสุขภาพและประชาชน ให้มีส่วนร่วมในการจัดการสุขภาพ
๒. มีมาตรการในการสร้างสุขภาพโดยมีเป้าหมาย เพื่อลดการบาดเจ็บจากอุบัติเหตุและการเกิดโรค
๓. เสริมสร้างศักยภาพชุมชนในการพึ่งพาตนเอง ตามแนวปรัชญาเศรษฐกิจพอเพียง





ข้อมูลทั่วไปอำเภอทรายทองวัฒนา

ประวัติอำเภอทรายทองวัฒนา

อำเภอทรายทองวัฒนา เดิมอยู่ในเขตการปกครองของอำเภอลองขลุ้ง จังหวัดกำแพงเพชร ได้รับการจัดตั้งเป็นกิ่งอำเภอทุ่งทราย เมื่อวันที่ ๑ เมษายน พ.ศ.๒๕๓๕ และต่อมาได้ยกฐานะเป็นอำเภอทรายทองวัฒนา เมื่อวันที่ ๑๑ ตุลาคม พ.ศ.๒๕๔๐ มีเนื้อที่ประมาณ ๓๔๙.๘๑ ตารางกิโลเมตร หรือประมาณ ๒๑๘,๖๓๐ ไร่ ตั้งอยู่ทางทิศตะวันออกเฉียงใต้ของจังหวัดกำแพงเพชร และอยู่ห่างจากจังหวัดกำแพงเพชรประมาณ ๕๔ กิโลเมตร



คำขวัญอำเภอทรายทองวัฒนา

“กระพี้จั่นพันธุ์ไม้ดี ไหมมัดหมี่งามวิไล ระเบิดไกลเป่าแก้ว เพริศแพรวเบญจรงค์”

ลักษณะภูมิประเทศ

เป็นที่ราบลุ่ม ดินร่วนปนทราย มีแหล่งน้ำธรรมชาติใช้สำหรับการเกษตรหลายแหล่ง สามารถทำการเกษตรได้ตลอดทั้งปี

ที่ตั้งอาณาเขต

อำเภอทรายทองวัฒนา ตั้งอยู่ทางทิศตะวันออกเฉียงใต้ของจังหวัดกำแพงเพชร ห่างจากจังหวัดกำแพงเพชร ๕๔ กิโลเมตร มีพื้นที่ประมาณ ๓๔๙.๘๑ ตารางกิโลเมตร หรือประมาณ ๒๑๘,๖๓๐ ไร่

ทิศเหนือ	ติดต่อกับ	อำเภอเมือง	อำเภอไทรงาม
ทิศใต้	ติดต่อกับ	อำเภอลองขลุ้ง	อำเภอเบ็ญสอ
ทิศตะวันตก	ติดต่อกับ	อำเภอลองขลุ้ง	
ทิศตะวันออก	ติดต่อกับ	อำเภอเบ็ญสอ	



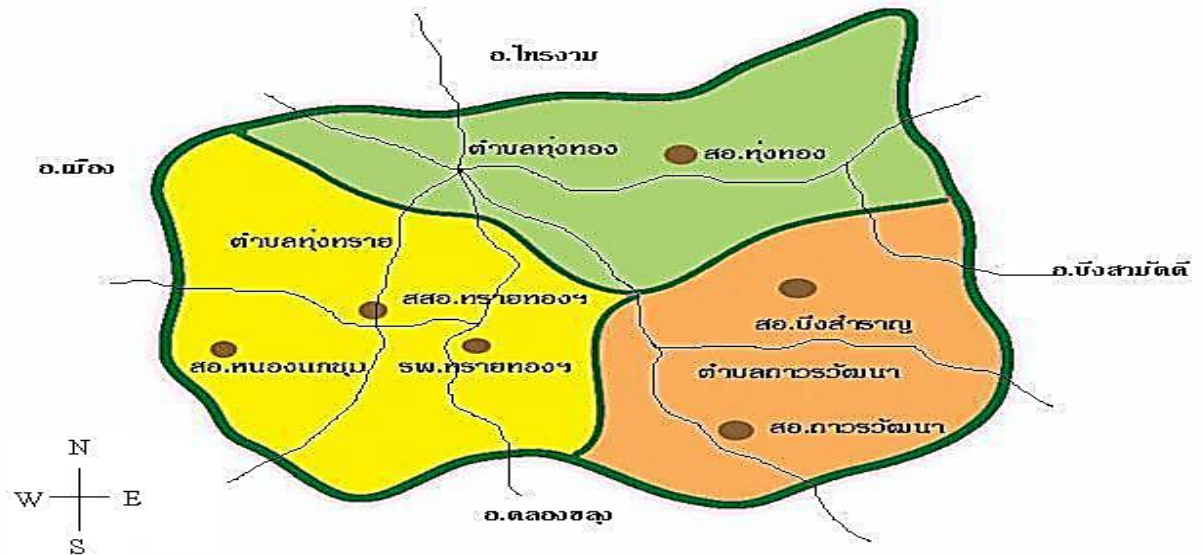


แผนที่พอสังเขปอำเภอทรายทองวัฒนา

แผนที่แสดงอาณาเขตอำเภอทรายทองวัฒนา



แผนที่ แสดงที่ตั้งสำนักงานสาธารณสุขอำเภอ และโรงพยาบาลส่งเสริมสุขภาพตำบล จำนวน ๔ แห่ง





การแบ่งเขตการปกครอง

อำเภอทรายทองวัฒนา มีเขตการปกครอง ๓ ตำบล ๓๘ หมู่บ้าน ๔,๓๐๐ หลังคาเรือน จำนวน ประชากร ๑๘,๐๖๒ คน โดยการปกครองส่วนท้องถิ่นจัดในแผนภูมิแบบเทศบาลตำบล ๑ แห่ง คือ เทศบาล ตำบลทุ่งทราย และองค์การบริหารส่วนตำบล ๒ แห่ง คือ องค์การบริหารส่วนตำบลทุ่งทอง และองค์การบริหารส่วนตำบลถาวรวัฒนา

ตาราง แสดงเขตการปกครองแยกรายตำบล อำเภอทรายทองวัฒนา จังหวัดกำแพงเพชร

ตำบลทุ่งทราย		ตำบลทุ่งทอง		ตำบลถาวรวัฒนา	
หมู่ที่	ชื่อหมู่บ้าน	หมู่ที่	ชื่อหมู่บ้าน	หมู่ที่	ชื่อหมู่บ้าน
๑	บ้านทุ่งทราย	๑	บ้านโนนจั่น	๑	บ้านถาวรวัฒนา
๒	บ้านหนองนกชุม	๒	บ้านโนนสวรรค์	๒	บ้านถนนใหญ่
๓	บ้านวังน้ำแดง	๓	บ้านคลองต้นไทร	๓	บ้านชุนนาก
๔	บ้านสามจบ	๔	บ้านคลองสุขใจ	๔	บ้านคลองเรือ
๕	บ้านทุ่งตากแดด	๕	บ้านใหม่ทุ่งทอง	๕	บ้านถนนน้อย
๖	บ้านศรีอุดมธัญญา	๖	บ้านทุ่งทอง	๖	บ้านทรัพย์เจริญ
๗	บ้านหนองไผ่	๗	บ้านดงเจริญ	๗	บ้านบึงสำราญ
๘	บ้านหนองไผ่เหนือ	๘	บ้านเนินสง่า	๘	บ้านบึงสำราญน้อย
๙	บ้านไทร้อย	๙	บ้านอุบลสามัคคี	๙	บ้านคลองปลาร้า
๑๐	บ้านทุ่งทรายกลาง	๑๐	บ้านคลองสุขในเหนือ	๑๐	บ้านบึงหล่ม
๑๑	บ้านทุ่งทรายออก	๑๑	บ้านทรายทอง		
๑๒	บ้านศรีสุภณา				
๑๓	บ้านหนองนกชุมใต้				
๑๔	บ้านวังน้ำแดงใต้				
๑๕	บ้านทุ่งทรายเหนือ				
๑๖	บ้านร่มเย็น				
๑๗	บ้านวังน้ำแดงเหนือ				
รวม ๓ ตำบล ๓๘ หมู่บ้าน					





การคมนาคม

การคมนาคมค่อนข้างสะดวก มีรถโดยสารประจำทางติดต่อกับอำเภอข้างเคียงได้ตลอดทั้งปี ในช่วงฤดูฝนจะมีบางหมู่บ้านเท่านั้นที่ไม่สามารถติดต่อกันได้ เป็นช่วงระยะเวลาสั้นๆ

อาชีพหลักและเศรษฐกิจ

ประชาชนส่วนใหญ่มีอาชีพเกษตรกรรม ทำนาและทำไร่ ในช่วงที่ว่างจากการทำงานจะเดินทางไปหางานทำในเมือง หรือทำงานต่างประเทศ และเมื่อถึงฤดูทำเกษตรกรรมก็จะกลับมาทำเกษตรกรรมดั้งเดิม

การศึกษา ศาสนาและวัฒนธรรมประเพณี

ประชาชนส่วนใหญ่นับถือศาสนาพุทธ มีวัฒนธรรมประเพณีและความเชื่อต่างๆ มักจะเกี่ยวข้องกับศาสนา รวมถึงกิจกรรมตามวิถีชนบทเกษตร เช่น การเอาแรงงานช่วยเหลือซึ่งกันและกัน นอกจากนี้ยังมีวัด ๔ แห่ง สำนักสงฆ์ ๖ แห่ง ที่พักสงฆ์ ๑๓ แห่ง โรงเรียนมัธยมศึกษา ๑ แห่ง โรงเรียนประถมรวมภาคขยายโอกาส ๔ แห่ง โรงเรียนประถมศึกษา ๘ แห่ง ศูนย์การศึกษาอกระบบและการศึกษาตามอัธยาศัย ๑ แห่ง

รายได้เฉลี่ยของประชากร

ประชากรของอำเภอรายทองวัฒนา มีรายได้เฉลี่ยต่อประชากร คือ ๘๓,๔๓๖.๒๗ บาท /คน /ปี
ตาราง แสดงรายได้เฉลี่ย ต่อคน/ปี จำแนกรายตำบล อำเภอรายทองวัฒนา ปี ๒๕๖๑

พื้นที่	จำนวนครัวเรือน	จำนวน (คน)	แหล่งรายได้ครัวเรือนเฉลี่ย (บาท/ปี)				รายได้ครัวเรือนเฉลี่ย	รายได้บุคคลเฉลี่ย (บาท/ปี)
			อาชีพหลัก	อาชีพรอง	รายได้อื่นๆ	ปลูกเลี้ยงหาเอง		
ตำบลทุ่งทราย	๒,๐๗๖	๕,๙๔๔	๑๔๖,๙๖๔. ๗๒	๒๕,๕๕๕. ๔๙	๑๘,๔๖๕. ๒๑	๖,๓๙๔. ๑๘	๑๙๗,๓๗๙.๖๑	๘๓,๖๙๒.๘๒
ตำบลทุ่งทอง	๑,๔๙๑	๕,๔๕๓	๑๖๙,๐๕๐. ๒๓	๓๙,๘๕๔. ๗๒	๓๕,๐๖๑. ๓๓	๒๐,๕๑๙. ๖๔	๒๖๔,๔๙๕.๙๓	๘๕,๔๗๑.๐๕
ตำบลถาวรวัฒนา	๑,๓๑๗	๔,๔๑๗	๑๗๘,๘๓๕. ๑๒	๓๙,๑๑๘. ๗๕	๒๖,๒๑๒. ๕๕	๘,๐๑๗. ๕๘	๒๕๒,๑๘๓.๙๐	๘๑,๑๔๔.๙๓
รวม	๔,๘๘๔	๑๕,๘๑๔	๑๖๔,๙๕๐. ๐๒	๓๔,๘๔๒. ๓๐	๒๖,๕๗๙. ๖๖	๑๑,๖๔๓. ๕๕	๒๓๘,๐๑๙.๘๑	๘๓,๔๓๖.๒๗

ที่มา : พัฒนาการอำเภอรายทองวัฒนา รายงานรายได้เฉลี่ยครัวเรือน วันที่ ๑๑ มิถุนายน ๒๕๖๑





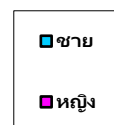
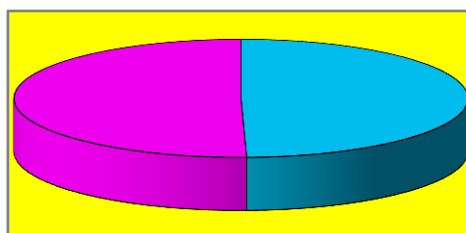
ข้อมูลประชากร อำเภอทรายทองวัฒนา

ตาราง แสดงจำนวนประชากรจำแนกตามกลุ่มอายุและเพศ อำเภอทรายทองวัฒนา ปี ๒๕๖๑

ช่วงอายุ	ชาย		หญิง		รวม	
	คน	ร้อยละ	คน	ร้อยละ	คน	ร้อยละ
๐๐-๐๔	๔๕๖	๒.๘๘	๔๐๙	๒.๕๙	๘๖๕	๕.๔๗
๐๕-๐๙	๕๕๓	๓.๕๐	๔๙๒	๓.๑๑	๑,๐๔๕	๖.๖๑
๑๐-๑๔	๖๖๑	๔.๑๘	๖๐๘	๓.๘๔	๑,๒๖๙	๘.๐๒
๑๕-๑๙	๖๖๖	๔.๒๑	๕๗๓	๓.๖๒	๑,๒๓๙	๗.๘๓
๒๐-๒๔	๖๐๐	๓.๗๙	๕๒๓	๓.๓๑	๑,๑๒๓	๗.๑๐
๒๕-๒๙	๓๙๐	๒.๔๗	๓๘๒	๒.๔๒	๗๗๒	๔.๘๙
๓๐-๓๔	๔๓๑	๒.๗๓	๓๒๕	๒.๐๖	๗๕๖	๔.๗๙
๓๕-๓๙	๓๙๐	๒.๔๗	๓๙๕	๒.๕๐	๗๘๕	๔.๙๗
๔๐-๔๔	๕๑๑	๓.๒๓	๕๕๔	๓.๕๐	๑,๐๖๕	๖.๗๓
๔๕-๔๙	๕๖๑	๓.๕๕	๖๔๐	๔.๐๕	๑,๒๐๑	๗.๖๐
๕๐-๕๔	๕๙๒	๓.๗๔	๖๗๓	๔.๒๖	๑,๒๖๕	๘.๐๐
๕๕-๕๙	๕๕๑	๓.๔๘	๖๕๖	๔.๑๕	๑,๒๐๗	๗.๖๓
๖๐-๖๔	๔๗๔	๓.๐๐	๕๒๗	๓.๓๓	๑,๐๐๑	๖.๓๓
๖๕-๖๙	๓๙๔	๒.๔๙	๔๑๐	๒.๕๙	๘๐๔	๕.๐๘
๗๐-๗๔	๒๕๙	๑.๖๔	๓๑๘	๒.๐๑	๕๗๗	๓.๖๕
๗๕-๗๙	๑๖๖	๑.๐๕	๒๑๕	๑.๓๖	๓๘๑	๒.๔๑
๘๐ ปีขึ้นไป	๑๘๙	๑.๑๗	๒๗๐	๑.๗๒	๔๕๙	๒.๘๙
รวม	๗,๘๔๔	๔๙.๕๘	๗,๙๗๐	๕๐.๔๒	๑๕,๘๑๔	๑๐๐.๐๐

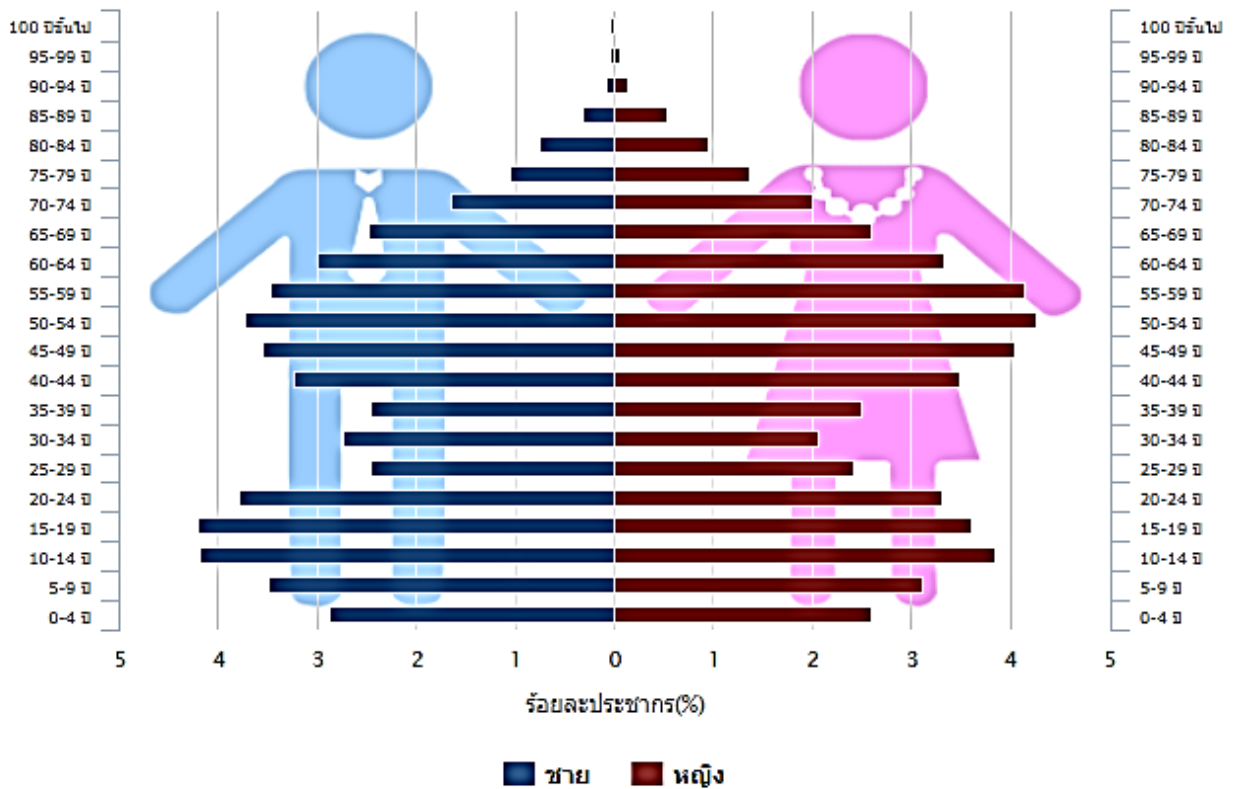
ที่มา : ประชากรตาม ๔๓ เพิ่ม/นำ DBPOP มาปรับปรุง Typearea = ๑,๓ และ Nation = ๐๙๙
ณ วันที่ ๑๑ มิถุนายน ๒๕๖๑

แผนภูมิ แสดงสัดส่วน ชาย - หญิง อำเภอทรายทองวัฒนา





แผนภูมิ แสดงปิรามิดประชากร จำแนกตามกลุ่มอายุและเพศ อำเภอทรายทองวัฒนา ปี ๒๕๖๑



ที่มา : ฐานข้อมูล Person , Type Area ๑,๓ วันที่ ๑๑ มิถุนายน ๒๕๖๑

ตาราง แสดงประชากรแบ่งตามกลุ่มวัย

กลุ่มวัย	เพศ		รวม (คน)	ร้อยละ
	ชาย (คน)	หญิง (คน)		
กลุ่มแม่และเด็ก เด็ก (อายุ ๐ - ๕ ปี)	๕๔๒	๔๓๐	๙๗๒	๖.๑๕
กลุ่มวัยเรียน (อายุ ๖ - ๑๔ ปี)	๑,๐๐๓	๑,๒๐๔	๒,๒๐๗	๑๔.๙๖
กลุ่มวัยรุ่น (อายุ ๑๕ - ๑๙ ปี)	๖๖๖	๕๗๓	๑,๒๓๙	๗.๘๓
กลุ่มวัยทำงาน (อายุ ๑๕ - ๕๙ ปี)	๔,๖๙๒	๔,๗๒๑	๙,๔๑๓	๕๙.๕๒
กลุ่มผู้สูงอายุ (อายุ ๖๐ ปี ขึ้นไป)	๑,๔๘๒	๑,๗๔๐	๓,๒๒๒	๒๐.๔๐

หมายเหตุ แบ่งกลุ่มวัยตามกรมอนามัย





ลักษณะโครงสร้างประชากร ปี ๒๕๖๑ พบว่าประชากรส่วนใหญ่อยู่ในวัยแรงงาน ร้อยละ ๕๙.๕๒ กลุ่มผู้สูงอายุร้อยละ ๒๐.๔๐ วัยเรียน ร้อยละ ๑๔.๙๖ วัยเด็กปฐมวัย ร้อยละ ๖.๑๕ และวัยรุ่น ร้อยละ ๗.๘๓ ตามลำดับ เมื่อดูตามโครงสร้างปิรามิดประชากรเป็นแบบหดตัว หมายความว่าเมื่ออัตราการเกิดและอัตราการตายเริ่มต่ำลง มีวัยแรงงานจำนวนมาก เริ่มเข้าสู่สังคมของผู้สูงอายุโดยสมบูรณ์ (รายงานสถานการณ์ผู้สูงอายุ พ.ศ.๒๕๕๖) โดยพบผู้ที่มีอายุยืนมากขึ้น แต่ยังคงขาดแคลนแรงงานภาคอุตสาหกรรมและธุรกิจต่างๆ ปัญหาที่จะพบตามมาคือ ต้องมีการนำเข้าแรงงานจากต่างประเทศเพิ่มมากขึ้น อาจทำให้เกิดอาชญากรรมหรือสิ่งผิดกฎหมายได้

ตาราง แสดงข้อมูลจำนวนประชากร หมู่บ้านรับผิดชอบ หลังคาเรือน โรงเรียน และศูนย์เด็กเล็ก จากการสำรวจแยกรายสถานบริการ

สถานบริการ	จำนวนประชากร (คน)	จำนวนหมู่บ้านที่รับผิดชอบ (หมู่)	จำนวนหลังคาเรือน	จำนวนโรงเรียน	จำนวนศูนย์เด็กเล็ก
รพช.ทรายทองวัฒนา	๔,๐๕๘	๑๑	๑,๗๘๙	๔	๓
รพ.สต.ทุ่งทอง	๕,๔๕๓	๑๑	๑,๖๓๒	๓	๑
รพ.สต.ถาวรวัฒนา	๒,๕๕๑	๖	๑,๐๑๔	๓	๑
รพ.สต.บ้านบึงสำราญ	๑,๘๗๑	๔	๖๒๑	๑	๑
รพ.สต.บ้านหนองนกชุม	๑,๘๘๑	๖	๖๒๐	๒	๒
รวม	๑๕,๘๑๔	๓๘	๕,๖๗๖	๑๓	๘

ฐานข้อมูล Person , Type Area ๑,๓ วันที่ ๑๑ มิถุนายน ๒๕๖๑





ตาราง แสดงข้อมูลจำนวนอาสาสมัครสาธารณสุข (อสม.) อำเภอทรายทองวัฒนา จำแนกรายสถานบริการ ณ วันที่ ๑๑ มิถุนายน ๒๕๖๑

หน่วยบริการ	จำนวนอาสาสมัครสาธารณสุข (อสม.)		
	ชาย (คน)	หญิง (คน)	รวม (คน)
รพช.ทรายทองวัฒนา	๑๕	๕๙	๗๔
รพสต.ทุ่งทอง	๑๔	๙๓	๑๐๗
รพ.สต.ถาวรวัฒนา	๓	๖๔	๖๗
รพ.สต.บ้านบึงสำราญ	๙	๓๑	๔๐
รพ.สต.บ้านหนองนกชุม	๒๔	๔๔	๖๘
รวมทั้งหมด	๖๕	๒๙๑	๓๕๖

ที่มา :งานสุขภาพภาคประชาชน สำนักงานสาธารณสุขอำเภอทรายทองวัฒนา ปี ๒๕๖๑

แผนภูมิ แสดงสัดส่วน อาสาสมัครสาธารณสุข (อสม.) จำแนกตามสถานบริการสาธารณสุข

